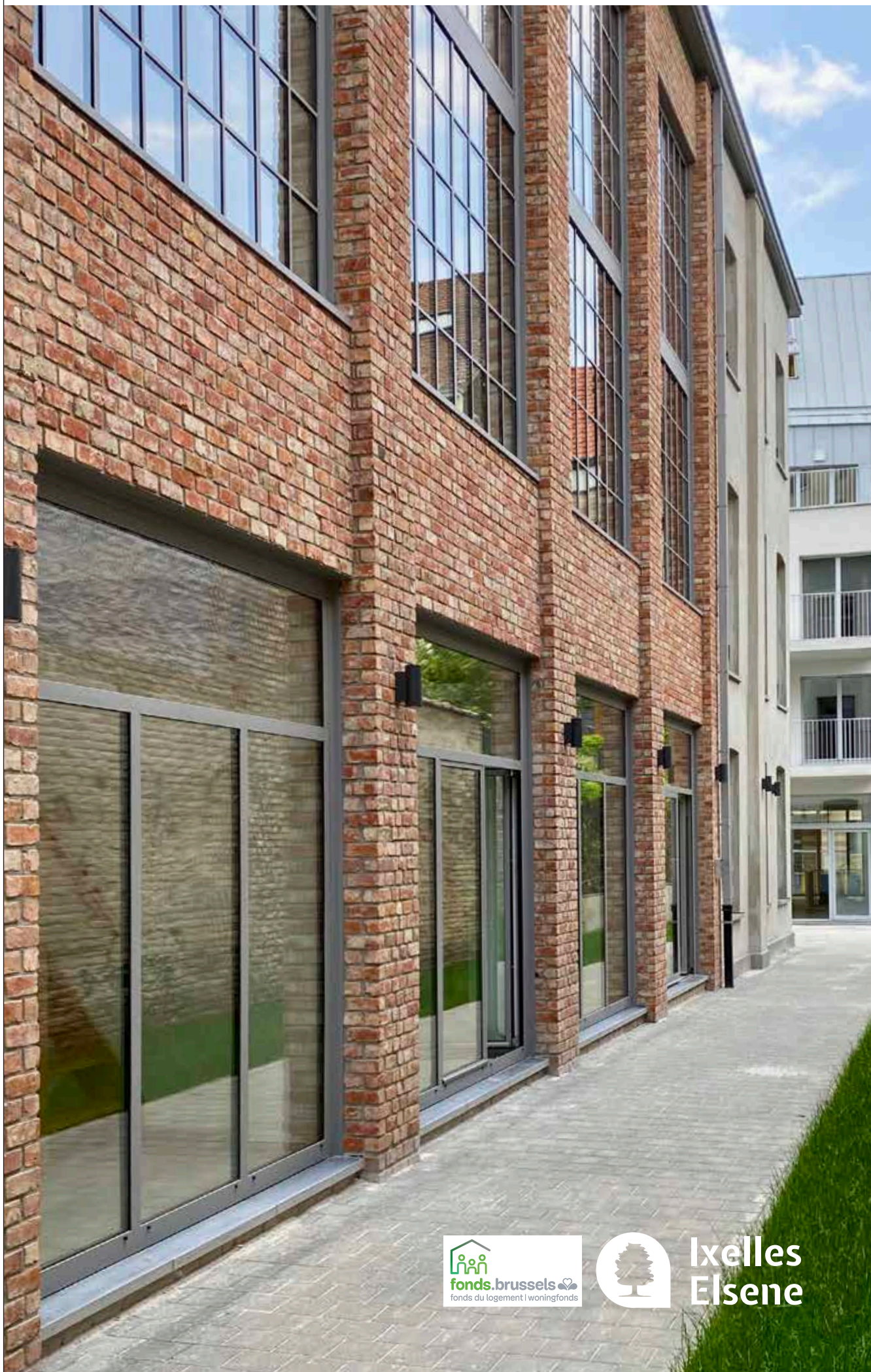


RUE WIERTZ 21-23

woningen, ateliers en een tentoonstellingszaal



Ixelles
Elsene

INLEIDING	3
VANAF HET BEGIN, EEN GEMENGD PROJECT DAT BRUGGEN BOUWT	4
EN ERFGOEDRENOVATIE DOOR HET WONINGFONDS EN DE DIENST STADSVERNIEUWING VAN ELSENE	5
KULT XL ATELIERS : EEN NETWERK VAN KUNSTENAARSATELIERS EN EEN NIEUWE TENTOONSTELLINGSRUIMTE	6
Een engagement die in een behoefte voorziet	6
De doelstellingen	6
Een inclusief project verankerd in het wijkleven	6
De selectie van de kunstenaars in residentie	7
De samenwerking met de kunstenaars	7
WIERTZSTRAAT N°21-23: EEN MULTIFUNCTIONEEL COMPLEX VAN ZESTIEN WONINGEN, ZEVEN ATELIERS EN EEN TENTOONSTELLINGSRUIMTE	9
De woningen	9
16 nieuwe gezinnen vervoegen het Woningfonds	9
De Kunstenaarsateliers	11
Kunstenaars geselecteerd voor een lange residentie	11
Kunstenaars geselecteerd voor een korte residentie	14
DE TENTOONSTELLINGSRUIMTE	16
Tentoonstellingsprogramma en bemiddelingsactiviteiten	17
HERFSTSTRAAT N°44 : EEN ATELIER OP EEN ACHTERTERREIN	18
Kunstenaars in residentie : Collectif MUESLI	19

INLEIDING

Op 27 en 28 augustus 2021 openen de gemeente Elsene en het Woningfonds een nieuw complex in het hart van de Europese wijk. De gebouwen aan de Wiertzstraat 21 en 23 bestaan uit zestien sociale woningen, zeven kunstenaarsateliers en een tentoonstellingsruimte gewijd aan hedendaagse beeldende kunst, en zijn een voorbeeld van een stedelijke ontwikkeling met meervoudig gebruik.

Met de opening van de zeven kunstenaarsateliers in de Wiertzstraat ontstaat ook een netwerk van ateliers die door de gemeente worden beheerd, onder de naam KULT XL Ateliers.

KULT XL ateliers : een netwerk van kunstenaarsateliers en een nieuwe tentoonstellingsruimte

Het nieuwe netwerk van ateliers bestaat uit zeven ateliers in de Wiertzstraat 23 en één atelier in de Herfststraat 44. Het zal in de komende jaren worden uitgebreid tot een twintigtal ateliers verspreid over de gemeente. Elsene steunt hedendaagse artistieke creatie door aankomende kunstenaars een gratis verblijfplaats aan te bieden voor een periode van zes maanden tot twee jaar.

Er wordt ook een nieuwe, voor het publiek toegankelijke tentoonstellingsruimte ingericht. De zaal, die zich over twee verdiepingen uitstrekt, is ingericht voor de werken van kunstenaars die in de ateliers verblijven, maar ook voor projecten van plaatselijke kunstenaars die door de gemeente worden ondersteund. Tentoonstellingen en activiteiten voor een gevarieerd publiek staan op het programma van deze nieuwe Brusselse culturele locatie gewijd aan hedendaagse beeldende kunst.

Nieuwe huisvesting voor 16 kansarme gezinnen

Tien woningen aan de straatzijde en zes woningen aan de binnenzijde van de wijk werden gebouwd door het Woningfonds in samenwerking met de gemeentelijke Dienst Stadsvernieuwing, waarbij rekening werd gehouden met de architectonische structuur van het oorspronkelijke gebouw. Zestien gezinnen hebben zo toegang gekregen tot een woning tegen een matige huur, in een wijk waar flats vaak financieel onbereikbaar zijn.



VANAF HET BEGIN, EEN GEMENGD PROJECT DAT BRUGGEN BOUWT

De bouw van het «congrescentrum», dat in de jaren tachtig het Europees Parlement werd, ontwrichtte het leven van de bewoners van de Leopoldswijk en verdreef een groot aantal kunstenaars uit de ateliers die zij in de Godecharlesstraat en de Wiertzstraat hadden.

De gemeente wilde al lang een duidelijke link leggen tussen de Europese wijk en de centrale wijken van Elsene, en daarbij de voorkeur geven aan een sociale en functionele mix op basis van kunst, die van oudsher sterk aanwezig is in deze wijk.

Het Brussels Hoofdstedelijk Gewest heeft het Woningfonds de opdracht gegeven om, in overleg met de gemeente, een dertigtal sociale woningen te bouwen op twee gemeentelijke terreinen, waaronder de percelen aan de Wiertzstraat 21-23.

Toen eenmaal was besloten tot de bouw van een gemengd project van woningen, kunstenaarsateliers en een tentoonstellingszaal, duurden de renovatiewerkzaamheden twee jaar.

EEN ERFGOEDRENOVATIE DOOR HET WONINGFONDS EN DE DIENST STADSVERNIEUWING VAN ELSENE

Het bestaande gebouw, een stedelijk kankergezwel, bestond uit twee gebouwen aan de straatzijde, een gebouw in het hart van het huizenblok en een pakhuis.

De gemeente verleende het Woningfonds een erfpacht van 80 jaar, samen met een gezamenlijke overeenkomst voor openbare werken om de algehele renovatie van het erfgoed te waarborgen.

Het Fonds heeft de gebouwen aan de straatzijde verbouwd tot 10 woningen en de benedenverdieping en kelderderdieping omgebouwd tot een tentoonstellingsruimte. Het gebouw aan de binnenkant van het blok werd ook gerenoveerd om plaats te bieden aan de 7 ateliers van de kunstenaars en 6 bijkomende woningen.

Met de hulp van de architectenteams (R2D2 Architecture SA, Matriche en Concept Control) en de dienst Stadsvernieuwing, en op advies van de Koninklijke Commissie voor Monumenten en Landschappen, hebben de projectverantwoordelijken ervoor gezorgd dat de architecturale esthetiek van het gebouw bewaard bleef. Het gebouw werd gerenoveerd met behoud van de oorspronkelijke neoklassieke stijl. De voorgevel is in zijn historische staat bewaard gebleven, evenals de verrassende en indrukwekkende trap, uitgevoerd in een kalepinage van marmer, met een houten leuning onderbroken door ijzerwerk dat doet denken aan het werk van Paul Hankar.

Het Woningfonds heeft met de steun van de Stadsvernieuwing van Elsene de volledige architecturale en technische opdracht voor het hele project op zich genomen, evenals het beheer van de zestien woningen. De gemeente Elsene stelde haar grond ter beschikking en financierde het gebouw en het culturele project.

De stedenbouwkundige kosten bedragen 1.763.375 euro op een totale investering van 3.751.657,38 euro inclusief BTW.

KULT XL ATELIERS : EEN NETWERK VAN KUNSTENAARSATELIERS EN EEN NIEUWE TENTOONSTELLINGSRUIMTE

Een engagement die in een behoefte voorziet

Elsene is altijd een kweekvijver voor kunst geweest. In het verleden heeft de gemeente vele kunstenaars verwelkomd van wie de werken te vinden zijn in het Museum van Elsene of het Wiertzmuseum. Vandaag de dag zijn kunstenaars nog steeds in groten getale aanwezig in de streek, met name via de academies en kunstscholen, maar ook dankzij de dynamiek van de galerijen en de vele culturele podia.

De gemeente heeft ervoor gekozen om op haar grondgebied een nieuw netwerk van kunstenaarsateliers op te richten en te ontwikkelen omdat er in Brussel een structureel gebrek is aan ruimten voor de creatie en verspreiding van hedendaagse beeldende kunst. Het KULT XL Ateliers-netwerk, met zijn belofte van steun op lange termijn, past in een traditie en staat voor een sterke betrokkenheid bij cultuur en kunstenaars.

De doelstellingen

KULT XL Ateliers wil een ankerpunt zijn voor kunstenaars. Werken in een atelier is essentieel voor de professionele ontwikkeling van een artiest. Het laat ruimte voor experiment, wat essentieel is in het scheppingswerk.

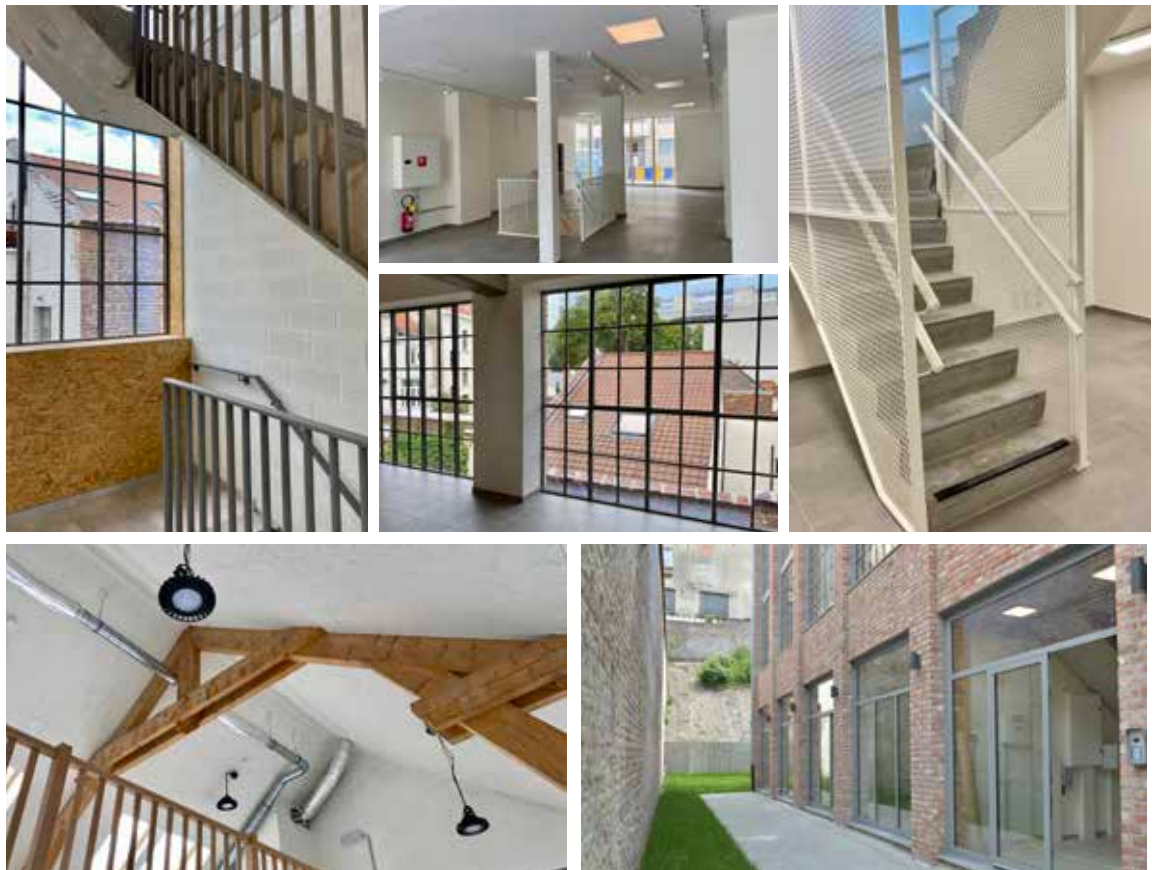
Anderzijds dragen het netwerk van ateliers en de tentoonstellingsruimte bij tot de bevordering van de hedendaagse kunst bij het publiek. Via verschillende culturele bemiddelingsactiviteiten vindt de bezoeker gemakkelijke, toegankelijke en begrijpelijke instrumenten om hedendaagse creaties te benaderen, te waarderen en zich toe te eigenen.

KULT XL Ateliers is in de eerste plaats een lokaal project dat deel uitmaakt van een wijk en zijn bewoners. Elk atelier heeft dus een ander doelpubliek: het atelier aan de Herfststraat, in de universiteitswijk, herbergt een groep kunstenaars die nauw samenwerken met de ULB. Voor de ruimtes in de Wiertzstraat wordt de band met de bewoners en gebruikers van de Leopoldwijk, onder wie veel Europeanen, verzekerd door de aanwezigheid van internationale kunstenaars. Door om de zes maanden een atelier toe te wijzen aan een Europese kunstenaar wordt niet alleen contact met het publiek in de wijk mogelijk, maar wordt ook rekening gehouden met de Europese dimensie van Brussel.

Een inclusief project verankerd in het wijkleven

De kunstenaarsateliers maken deel uit van een stedelijk weefsel dat verschillende functies heeft (woningen, winkels, scholen, enz.). De gemeente wil de kunstenaars en hun werk integreren in het wijkleven. Door het openen van zalen verspreid over de gemeente vindt een decentralisatie van de culturele praktijken plaats, waardoor de mogelijkheid blijft bestaan om een gediversifieerd publiek te bereiken.





Het complex aan de Wiertzstraat 23 is een voorbeeld van samenwerking tussen verschillende actoren en instellingen. Zo heeft de Association de Quartier Léopold (AQL) deelgenomen aan de verschillende fasen van het project. Een vertegenwoordiger van de vereniging maakte ook deel uit van de jury die de kunstenaars in residentie selecteerde. Bovendien strekt de samenwerking zich uit tot andere instellingen in de buurt om gezamenlijke projecten uit te voeren, bijvoorbeeld met de Europese instellingen of de musea in de buurt, zoals bij de organisatie van de culturele evenementen op 4 september.

De selectie van de kunstenaars in residentie

Om dit netwerk van ateliers te lanceren, heeft de gemeente Elsene in februari-maart 2020 een oproep tot kandidaatstelling gedaan om kunstenaars in residentie te ontvangen. Een jury bestaande uit kunstenaars, docenten, curatoren, vertegenwoordigers van het wijkcomité, Europese culturele instellingen en de dienst Cultuur van Elsene heeft 11 kunstenaars of kunstenaarscollectieven geselecteerd die de komende twee jaar aan de ateliers zullen deelnemen.

Bij de selectie is getracht rekening te houden met een grote diversiteit in de beoefende disciplines, de behandelde thema's (ecologie, dekolonisatie, LGBT-QI+...), geslacht en herkomst.

Er werden 160 aanvragen ontvangen: 142 voor de langdurige residenties (1 jaar, eenmaal verlengbaar), 18 voor de korte residenties (6 maanden), «Europees» genaamd.

Bij elke deadline doet de gemeente een oproep tot het indienen van aanvragen voor residenties, zodat veel opkomende kunstenaars toegang kunnen krijgen tot deze steun in hun carrière.

De samenwerking met de kunstenaars

KULT XL Ateliers biedt kunstenaars niet alleen een plek om te werken. Het werk dat zij tijdens hun residentie hebben gemaakt, zal in een tentoonstelling te zien zijn. Zo zullen zij banden smeden met de verschillende doelgroepen en verschillende activiteiten rond de werken kunnen voorstellen.

De dienst Cultuur van Elsene ondersteunt de kunstenaars tijdens hun residentie door hen in contact te brengen met andere Brusselse kunstenaars en culturele actoren. Dit netwerken kan leiden tot nieuwe projecten en samenwerkingsverbanden die hun professionele loopbaan zullen verrijken. Zij zullen ook de gelegenheid hebben om met elkaar uit te wisselen en, waarom niet, gezamenlijke tentoonstellingen te maken.



WIERTZSTRAAT 21-23: EEN MULTIFUNCTIONEEL COMPLEX VAN ZESTIEN WONINGEN, ZEVEN ATELIERS EN EEN TENTOONSTELLINGSRUIMTE

De Wiertzstraat ligt in de Leopoldswijk in Elsene en leidt rechtstreeks naar het Europees Parlement. De wijk, die in 1937 werd gecreëerd om de gegoede sociale klasse te huisvesten, werd al snel overgenomen door kunstenaars als Jane Graverol en Antoine Wiertz. Zijn atelierwoning (nu het Wiertzmuseum) en de aangrenzende tuin (nu de Burgertuin) zijn belangrijke getuigen van het rijke artistieke leven van die tijd. De wijk werd later verbouwd om plaats te bieden aan de Europese instellingen. Deze buurt wordt vaak beschouwd als een zuiver institutionele wijk, maar er wonen ook veel mensen. Het aanbieden van huisvesting aan kansarme gezinnen in een gebied dat voor deze gezinnen te vaak ontoegankelijk is geworden, zorgt voor een gemengde bevolking. Door opnieuw kunstenaarsateliers en een tentoonstellingsruimte in de wijk te vestigen, kan zowel opnieuw contact worden gelegd met de geschiedenis van de wijk als een brug worden geslagen naar de huidige bewoners en gebruikers, en zo naar de toekomst worden gekeken.

De woningen

De 16 woningen maken deel uit van een erfpachtovereenkomst met een looptijd van 80 jaar tussen het Woningfonds en de gemeente Elsene, met de mogelijkheid tot verlenging.

De wooneenheden zijn als volgt verdeeld:

- Een studio. Oppervlakte 44 m²
- 2 woningen met 1 kamer. Oppervlakte 55 m²
- 6 woningen met 2 kamers (waarvan 1 duplex). Oppervlakte 78 tot 106 m².
- 7 woningen met 3 kamers (waarvan 3 duplex en 1 triplex) Oppervlakte 103 tot 136 m².

In enkele jaren tijd is het Woningfonds uitgegroeid tot een onmisbare speler in de productie van «openbare» huisvestingen, zowel in de koop- als in de huursector in het Brussels Gewest. Eind 2020 had de huisvestingsproductie van het fonds betrekking op 1 143 woningen in verschillende stadia van ontwikkeling, waarvan 174 bestemd waren voor de huursector en 969 voor de koopsector.

16 nieuwe gezinnen vervoegen het Woningfonds

Met de bouw van dit nieuwe multifunctionele complex komen er 16 nieuwe huishoudens bij de 1.412 gezinnen die al een woning van het Fonds huren. De eerste huurders zitten er sinds begin augustus.

Hoewel de voornaamste activiteit van het Fonds de toegang tot huisvesting via eigendom is, samen met het verstrekken van hypothecaire leningen tegen een lage rente, heeft het ook een vastgoedportefeuille die het tegen een zacht prijsje verhuurt aan de meest kwetsbare gezinnen in de regio.



Voor deze huishoudens blijft de aankoop van een woning een zeer moeilijk te nemen hindernis, ondanks de bijzonder gunstige voorwaarden van het hypothecaire kredietaanbod van het Fonds.

Het Fonds heeft er altijd naar gestreefd zijn huurwoningen in het stedelijk weefsel te integreren om de sociale diversiteit te bevorderen. Deze nieuwe multifunctionele ruimte ligt volledig in de lijn van deze aanpak. De nieuwe bewoners zullen kunnen genieten van uitwisselingen met de kunstenaars en collectieven die de ruimtes zullen bezetten.

De samenwerking tussen het Woningfonds en de gemeente Elsene begon in 2004 met de bouw van 40 woningen in de Herdersstraat, bestemd voor huur en koop.

Het Fonds telt nu in totaal 63 verhuureenheden in de gemeente Elsene en er worden 16 nieuwe verhuureenheden gebouwd in de Waversesteenweg. In 2019 heeft het Fonds ook 24 wooneenheden gebouwd en verkocht in de Sans Soucistraat.

Al meer dan 30 jaar zet het Woningfonds zich in om gezinnen met lage, bescheiden en middeninkomens in staat te stellen hun recht op toegang tot fatsoenlijke huisvesting te vervullen. Het Fonds gebruikt verschillende hefbomen om dit te bereiken: hypothecair krediet, bouw en verkoop van woningen, verhuur van woningen, de Groene Lening en hulp bij de samenstelling van de huurwaarborg. Sinds het begin van zijn beheerscontract 2017-2021:

- 3.221 kredieten en 1.022 groene leningen toegekend door het Woningfonds
- 1.412 gezinnen zijn nu huurders van een woning van het Woningfonds
- 389 gezinnen zijn eigenaar geworden van een woning die door het Woningfonds is gebouwd
- 2.817 gezinnen hebben steun uit het Fonds gekregen om hun huurwaarborg te kunnen betalen

De kunstenaarsateliers

Het gebouw bevindt zich op het achterterrein en telt zeven werkplaatsen, verdeeld over drie verdiepingen. De werkplaatsen, die in grootte variëren van 40 m² tot 100 m², zijn ruim en sommige hebben zelfs een mezzanine. Herbouwd in een moderne stijl, doen de kleine ruitjes denken aan de werkplaatsen van vroeger. In het begin van de 20e eeuw herbergde het gebouw de timmerwerkplaatsen van aannemer Maurice Vereecken.

Zes ateliers worden toegewezen aan kunstenaars voor een verblijf van één jaar, dat één keer verlengd kan worden. Het laatste atelier is gereserveerd voor Europese kunstenaars die bij toerbeurt voor een periode van zes maanden zullen werken.

Kunstenaars geselecteerd voor een lange residentie

MOSTAFA SAIFI RAHMOUNI



© Mostafa Saifi Rahmouni
THE ONLY WAY - 2016
Photo : detail of the picture
Digital Printing on papier, glass
60/60/5 cm
Courtesy of the artist

Mostafa Saifi Rahmouni is geboren in 1991 in Rabat, hij studeerde in Tétouan en Brussel, waar hij nu woont. Mostafa is een multimedia kunstenaar, hij beoefent fotografie en installatie. Zijn werk is doordrongen van een oprecht verlangen om te ontroeren en te bevragen, en combineert verschillende sociaal-culturele horizonten, historische of persoonlijke feiten met actuele politieke en sociale kwesties.

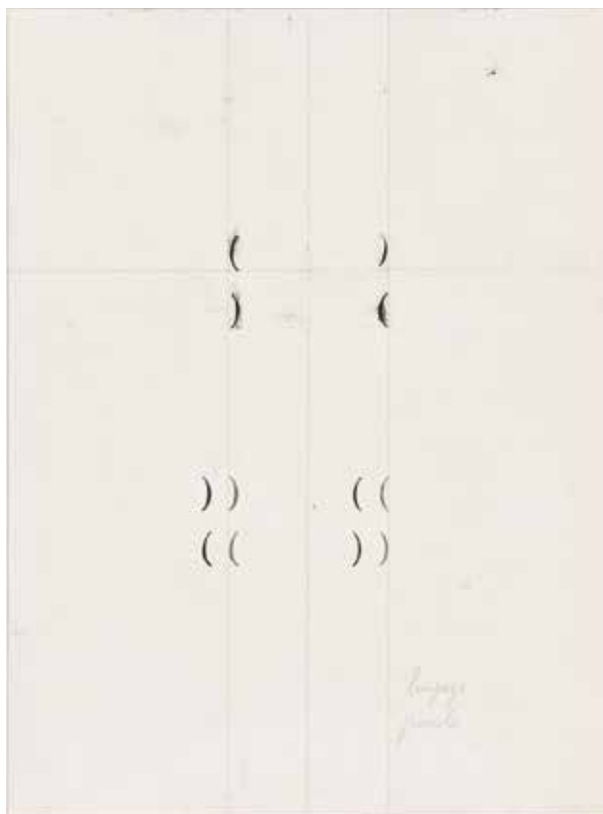
ALEXIS DECONINCK



Alexis Deconinck is opgeleid in verschillende disciplines (o.a. architectuur, meubelmakerij en metaalbewerking) en beoefent installatie en beeldhouwkunst. Zijn werk drukt zich voornamelijk uit in de ruimte en een architecturale omgeving. Alexis, die bijzonder gevoelig is voor openbare kunst in zowel een stedelijke als natuurlijke context, is geïnteresseerd in de monumentaleiteit van werken en ruimtelijke ervaringen die voor iedereen toegankelijk zijn.

© Alexis Deconinck
POINGS - 2021
Series of hand sculptures - ceramic, enamels - 30x30 cm
Courtesy of the artist

SARAH SMOLDERS



Sarah Smolders behandelt de condities waarin ruimte wordt gecreëerd en ervaren. Voor haar zijn deze condities zowel materieel als immaterieel en vertrekken ze vanuit de blik en het lichaam van de toeschouwer die zich in deze ruimte beweegt - inclusief zichzelf. Ze gebruikt schilderkunst als een taal om een dialoog aan te gaan met specifieke plaatsen. Door middel van site-specific interventies, waarbij ze de lijn bewandelt tussen materie, architectuur en schilder Kunstige voorstellingen, onderzoekt ze hoe tijd, beweging, verleden en herinnering zich ruimtelijk kunnen uitdrukken.

© Sarah Smolders
ON LANGUAGE - 2020
relief print with oil based ink, hot pressed cotton 300 g/m²
31x23 cm
Courtesy of the artist

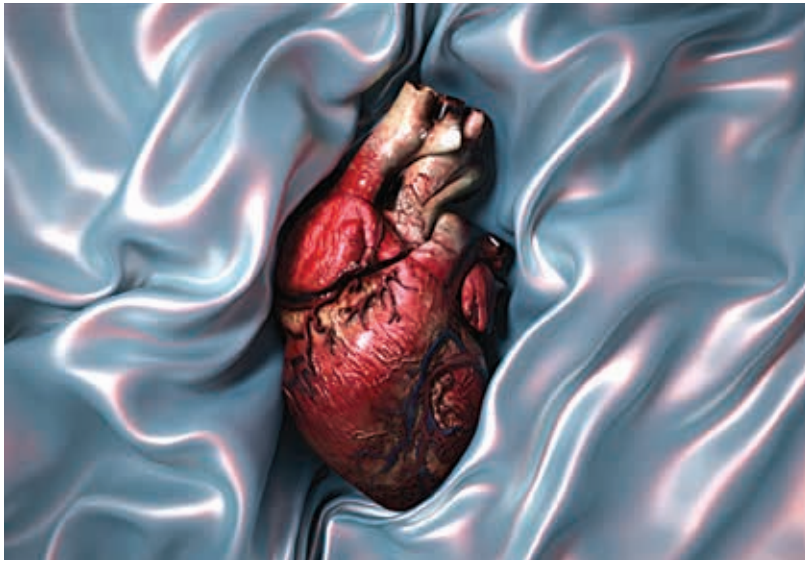
LAURA NSENGIYUMVA



Laura Nsengiyumva omschrijft zichzelf als een «artist» en combineert zo haar artistieke praktijk met haar activistische engagement. Laura is architecte van opleiding en is een multidisciplinaire kunstenares. Haar werk varieert van tijdelijke installaties tot video-installaties en performance kunst. Ze identificeert haar werk als de uitdrukking van een diasporische ervaring. Dekoloniale kritiek staat centraal in haar praktijk en biedt een antwoord aan de behoefte om deze kritiek vorm te geven en zo nieuwe sociale verbanden te creëren.

© Laura Nsengiyumva
PeoPL
2018
Photo by Julien Truddai
Courtesy of the artist

LAURE COTTIN STEFANELLI



© Laure Cottin Stefanelli
MEMORY OF A LOVEDOLL'S BIRTH
2021
Courtesy of the artist

Laure Cottin Stefanelli werkt tegelijkertijd in fotografie en film, in een grote verscheidenheid van genres. In haar werk verkent ze de relatie tussen het frame en het lichaam. Ze stelt culturele normen en het begrip identiteit in vraag door zowel visuele als auditieve ervaringen te creëren. Haar praktijk situeert zich in een mutatie tussen fictie en non-fictie, die zij voortdurend observeert doorheen haar werk.

PRECY NUMBI



Precy Numbi is een multidisciplinair kunstenaar, die installaties, performances en beeldhouwkunst beoefent. Met zijn werk wil hij een getuigenis afleggen van zijn samenleving en het menselijk vermogen tonen om weerstand te bieden aan verschillende problemen. Hij koppelt zijn praktijk aan kwesties van sociale en genderongelijkheid, oorlogen, vervuiling of toegang tot basismiddelen zoals water. Zijn werken leggen voortdurend verbanden tussen Afrika en Europa, en dragen actief bij tot het debat over het koloniale verleden en de huidige situatie.

© Precy Numbi
ROBOT-SAPIENS KIMBALAMBALA - 2020 - Performance
Photo by Teddy Mazina
Courtesy of the artist

Kunstenaars geselecteerd voor een korte residentie

ALINE FORÇAIN (FR)



De kunstpraktijk van Aline Forçain houdt het midden tussen tekenen, schilderen en graveren. Gevoelig voor de esthetiek van het detail en de ethiek, baseert Aline haar werk op verhalen die zij ontwikkelt door zich te laten inspireren door volksgeloof, wetenschap en filosofie. Haar werk steunt op vier kernwoorden - het verstand, het lichaam, de geest en emoties - en roept op de een of andere manier de relatie op die wij hebben met de fysieke wereld om ons heen.

© Aline Forçain
 DELIER
 2019
 Silver halide photograph made in
 collaboration with Patrick Galbats
 Edition of 3 copies + 1 artist's proof
 40x30 cm
 Courtesy of the artist

KRISTINA SEDLEROVA-VILLANEN (FI)



Kristina Sedlerova-Villanen is geboren, woont en werkt in Helsinki, Finland. Haar artistieke praktijk is beeldhouwkunst, waarbij zij overgangen maakt tussen ruwe materialen en de geschiedenis en de informatie die zij in zich dragen, door ze in verschillende vormen en maten te verwerken. Op dit moment is Kristina betrokken bij het zelf geïnitieerde artistieke onderzoek naar watermanipulatiesystemen.

© Kristina Sedlerova Villanen
 (1) 000 000 BEBBE XX - 2020
 Marlstone, sugar
 size 180x180x110 cm
 Van Eyck Academy
 Maastricht, The Netherlands
 Photo by Romy Finke
 Courtesy of the artist

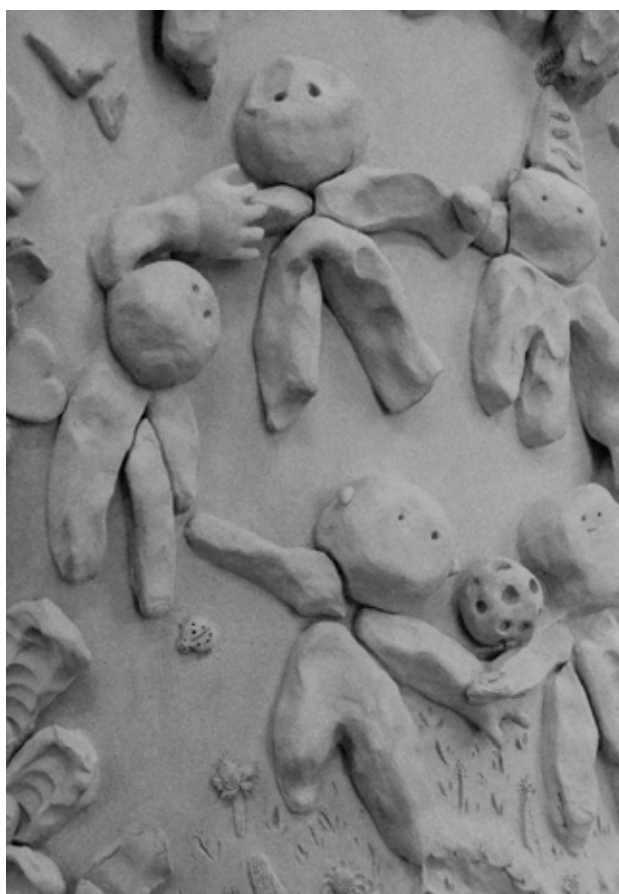
JAKUB JANSA (CZ)



CLUB OF OPPORTUNITIES
Episode 6: Ten years night
2019
Video
Courtesy of the artist

Jakub Jansa is een Tsjechische kunstenaar die in zijn praktijk verschillende disciplines combineert, zoals video, performance en installatie. Zijn werk richt zich op directe sociale relaties, manipulatie en persoonlijke ontwikkeling. Hij behandelt deze thema's binnen de culturele horizon van een ge-globaliseerde wereld.

BÉATRICE GUILLEMAN (FR)



Béatrice Guilleman is een Franse kunstenaar. Haar praktijk is gebaseerd op beeldhouwkunst, geluid, tekst en tekeningen. De begrippen volume en ruimte nemen een belangrijke plaats in haar werk en hebben geleid tot een heroverweging van voorwerpen en hun materialen, alsook tot een verkenning van verschillende materialen. Zij beschouwt haar werken als instrumenten voor groteske, gewelddadige en humoristische vertellingen.

© Béatrice Guilleman
UNTITLED
Ceramic stoneware,
ornamental detail of a Corinthian influenced capital
2021
Courtesy of the artist

De tentoonstellingsruimte

Een ideale plaats voor kunstenaars om tentoon te stellen

Met een totale oppervlakte van 150 m² is de tentoonstellingsruimte verdeeld over twee niveaus. Op de begane grond is de hoofdruimte van 100 m² aan beide zijden bekleed met grote ramen, die daglicht binnenlaten. Een trap leidt naar een kleinere kelderruimte, die geschikt is voor video-installaties of meer intieme scènes.

In de tentoonstellingsruimte zullen tentoonstellingen worden gehouden van kunstenaars die in de ateliers van het netwerk verblijven, maar ook van plaatselijke kunstenaars die door de gemeente worden ondersteund.

Een plaats om het publiek te ontmoeten en te bemiddelen

De ruimte is ontworpen om het publiek te ontvangen en een breed scala aan activiteiten te organiseren. Naast de voorzieningen die nodig zijn voor het tentoonstellen, is de zaal uitgerust met controleapparatuur. Het doel is workshops, conferenties en cursussen voor kinderen te kunnen organiseren.

Vanuit de grote ramen aan de Wiertzstraat heeft de bezoeker een doorkijk naar de tentoonstellingsruimte, de binnenplaats en het ateliergebouw. Deze binnenplaats vormt de schakel tussen het publiek dat de tentoonstellingen komt bezoeken en de kunstenaars die achterin in hun atelier aan het werk zijn.

KULT XL Ateliers wil ontmoetingen en uitwisselingen uitlokken tussen de actoren van het culturele leven in Brussel en de burgers. Iedereen zal in een open en vriendelijke omgeving verschillende kunst disciplines en -uitingen kunnen ontdekken, ongeacht zijn of haar kennisniveau op dit gebied.

Deze nieuwe tentoonstellingsruimte zal worden geïntegreerd in het culturele weefsel van Brussel en in het leven van de wijk dankzij culturele bemiddelingsactiviteiten in verschillende talen. Scholen, gezinnen, maar ook plaatselijke werknemers en verenigingen zullen op aangepaste wijze van de tentoonstellingen kunnen genieten.

Bovendien wordt er al samengewerkt met culturele partners en naburige instellingen, zoals deelname aan de erfgoeddagen of de culturele evenementen die op 4 september in de buurt worden georganiseerd.



Tentoonstellingsprogramma en bemiddelingsactiviteiten

28/08

Openingsfeest

11:00 – 18:00

Begeleide rondleidingen:

11u : NL - **11u15** : FR - **12u** : EN - **14u** : NL - **14u15** : FR

Sommige ateliers zullen op verschillende tijdstippen open zijn, in aanwezigheid van de kunstenaars. Het zal dus mogelijk zijn om tijdens de rondleidingen één of twee ateliers te bezoeken.

Inschrijving verplicht: cultuur@elsene.brussels – max. 12 personen

28/08

Concert Noa Moon : 15u

28/08 > 26/09

Openingstentoonstelling « KULT XL Ateliers »

woensdag– donderdag– vrijdag : **14-18u**

Donderdagavonden 9/9 en 23/9 tot **20u**

zaterdag– zondag: **11-18u**

Gratis - Toegankelijk voor personen met beperkte mobiliteit

Reservatie: cultuur@elsene.brussels

04/09

Park Léopold Day – wijkfeest

Begeleide rondleidingen:

FR - **14U30** en **16u30**,

NL - **14u** en **16u**, EN - **15u** et **17u**

Gratis - Toegankelijk voor personen met beperkte mobiliteit

Reservatie: cultuur@elsene.brussels

19/09

Open Monumentendagen

Begeleide rondleidingen in het FR, NL, EN

Reservatie via urban.brussels

23/09

Conferentie door par Tatiana Debroux et Laurence Brogniez (ULB)

Reservatie: cultuur@elsene.brussels

07 > 24/10

Tentoonstellingen:

"Lisières " en « Ici un paysage "

Philippe Mailleux & Aliénor Debrocq

Fotografie en teksten

02 > 24/12

Tentoonstellingen:

" Mais ... c'est vieux un paysage ? "

Aline Forçain & Sybille Deligne

Schilderij, tekening, beeldhouwkunst



HERFSTSTRAAT N°44 : EEN ATELIER OP EEN ACHTERTERREIN

De studio in de Herfststraat ligt in de universiteitswijk, achterin een klein gebouw met drie appartementen. De studio bestaat uit één grote kamer met een grote erker aan de rand. Een deel van het dak is verhoogd en voorzien van glas, waardoor een lichtkoker aan de achterzijde van de ruimte ontstaat.

De renovatie van de Herfststraat werd in oktober 2020 voltooid. In januari 2021 organiseerde de vzw Les Amis d'ma Mère de tentoonstelling «Lockdown Art» in de zaal. Een weekend lang kon het publiek kennismaken met de werken van lokale kunstenaars die tijdens de lockdown in 2020 waren gemaakt. Het collectief MUESLI is in maart 2021 in de gebouwen van de werkplaats getrokken om van de geografische ligging gebruik te maken om hun creatieve projecten uit te voeren in samenwerking met de wetenschappelijke faculteiten en onderzoekscentra van de ULB.



De kunstenaars in residentie

COLLECTIF MUESLI



Het collectief MUESLI bestaat sinds 2014. Het is gevestigd in Brussel en bestaat uit de oud-studenten van « La Cambre », Louis Darcel, Hannah De Corte en João Freitas. De aanpak van het collectief is multidisciplinair en collectief, en een van hun doelstellingen is bruggen te slaan tussen kunst en wetenschap. De drie kunstenaars creëren gemeenschappelijke werken die « reactief » worden genoemd en die allemaal verband houden met een bepaalde context en omgeving (een specifieke plaats en tijd) waarmee ze volledig in wisselwerking staan en evolueren.

© Collectif muesli
PEINTURE INDISCIPLINÉE
Septembre 2020-present
Indicator on found fabric
40x30 cm
Courtesy of the artist